

## Museu Episcopal de Vic

Vic  
Osona

situació  
plaça Bisbe Oliba

promotor  
Generalitat de Catalunya  
Departament de Cultura

arquitectura  
Milà i Correa

instal·lacions  
Consulting Oficina Tècnica  
Lluís J. Duart, SLP

superfície 6.519 m<sup>2</sup>  
PEM instal·lacions  
2.027.007,91 €

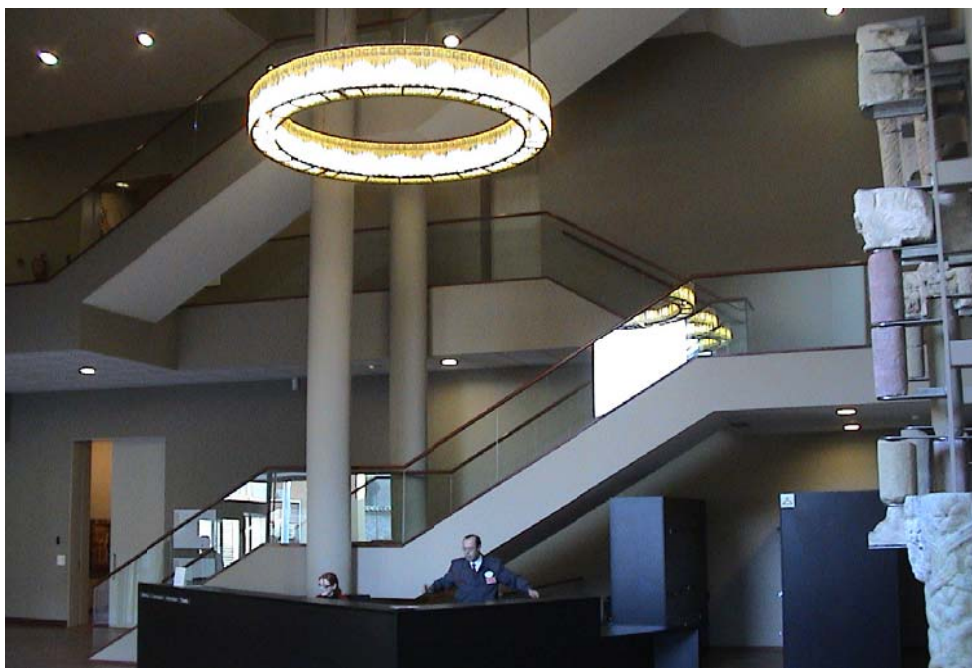
projecte 1996  
obra 2000

abast de les actuacions

**1996** projecte instal·lacions  
del museu i de l'obra  
muselística

- Fontaneria
- Electricitat i enllumenat
- Gas
- Climatització
- Audiovisuals, dades i control centralitzat
- Protecció contra incendis
- Protecció i seguretat

**2009** pla d'emergència



Museu Episcopal de Vic

Vic  
Osona



# Museu d'Història de Catalunya

Barcelona  
Barcelonès



Adequació del Palau del Mar per a seu del Museu d'Història de Catalunya

situació  
Plaça Pau Vila

promotor  
Generalitat de Catalunya  
Departament de Cultura

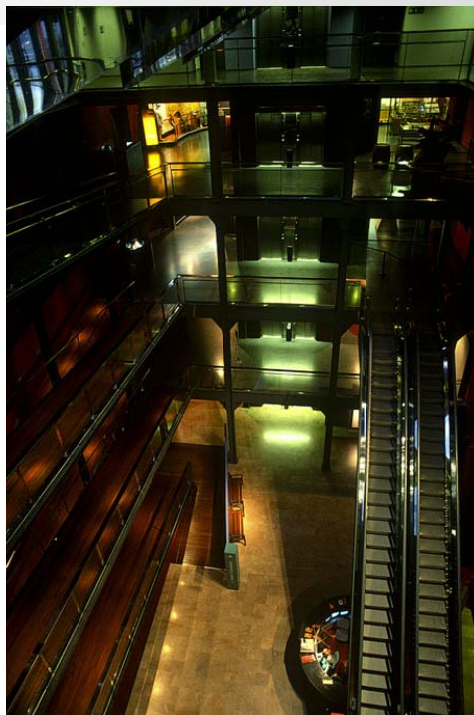
arquitectura  
Josep Benedito  
Agustí Mateos

arquitecte tècnic  
Xavier Bardají

estructures  
Manuel Argüjio

projecte 1994

direcció d'obra 1996



# Museu d'Història de Catalunya Barcelona

## Barcelonès



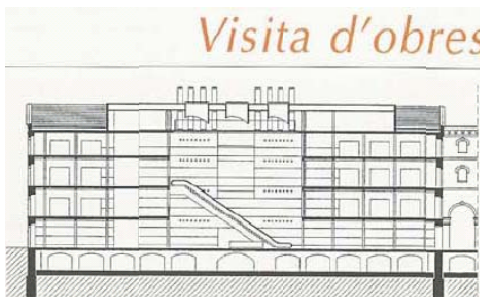
Dins la transformació del Port Vell de Barcelona, la reutilització de l'edifici Palau del Mar significa una fita important. La seva privilegiada posició respecte a la ciutat situa al visitat, de forma estratègica, contemplant Barcelona des d'una nova perspectiva, oblidada durant els darrers anys.

L'edifici de característiques arquitectòniques prou conegudes en altres ciutats portuàries, respon a la tipologia de magatzem de construcció mixta, aparegut en la segona meitat del segle XIX i actualment obsolet. A diferència d'altres indrets, la nostra ciutat no gaudeix de gran nombre d'aquestes construccions, la qual cosa la fa més singular.

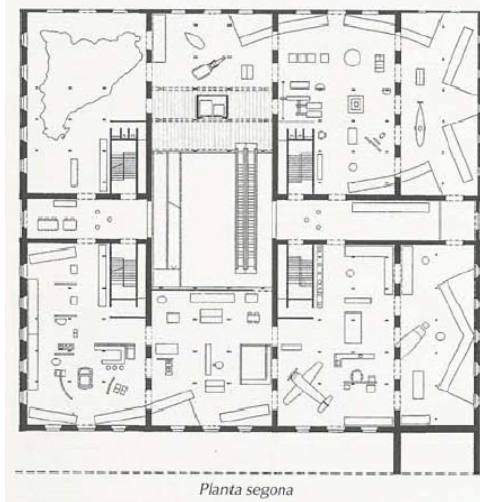
Pel que fa a l'adequació per a Museu, el nostre propòsit consistia essencialment en el següent:

- Restituir els aspectes constructius i estructurals que configuraven l'arquitectura de l'antic Dipòsit General de Comerç, incorporant el seu aspecte com un element històric més a considerar.
- Crear, amb el tractament del pati, un element unificador, que fes entendre fàcilment el conjunt de tot l'edifici, possibilitant des del centre l'accés a les plantes d'exposicions i Museu.
- Tractar la planta afegida el 1990 com un element diferent de la resta, dotant-lo de tancaments més transparents per tal de potenciar la relació de l'espai central amb el port.
- Mantenir en totes les plantes la relació entre l'exterior i el pati central, per orientar al visitant dins del seu recorregut pel diferents pisos.

El Museu d'Història de Catalunya ocupa la segona i tercera planta. El primer pis és una planta lliure per exposicions temporals i oficines administratives del Museu. En la quarta planta es situen una petita sala d'actes, biblioteca, mediateca i cafeteria amb terrassa sobre el Port Vell.



Secció



Planta segona



Instal·lacions de climatització: condensació per aigua de mar

Museu d'Història de Catalunya

Barcelona  
Barcelonès

